

Neuer Spitzenreiter

Das höchste Gebäude der Schweiz ist fertig gebaut: In Zürich ziehen die ersten Mieter in den 126 Meter hohen Prime Tower ein. Zahlen, Fakten und Wissenswertes zur neuen Landmarke

Der Prime Tower in Zahlen

Höhe	126 m
Anzahl Geschosse	36
Vermietbare Fläche	40 300 m ²
Dienstleistung	38 000 m ²
Gastronomie	1600 m ²
Diverses	700 m ²
Anzahl Arbeitsplätze	ca. 2000
Mieteinnahmen pro Jahr ¹	29 Mio. Fr.
Baukosten (ohne Land) ¹	355 Mio. Fr.
Aushub	40 000 m ³
Beton	34 000 m ³
Armierungsstahl	4000 t
Fassade	20 500 m ²
Fassadenelemente	4400 Stück
Aussichtsterrasse	ab 2012

¹ inkl. Cubus, Diagonal, Platform

Chronologie

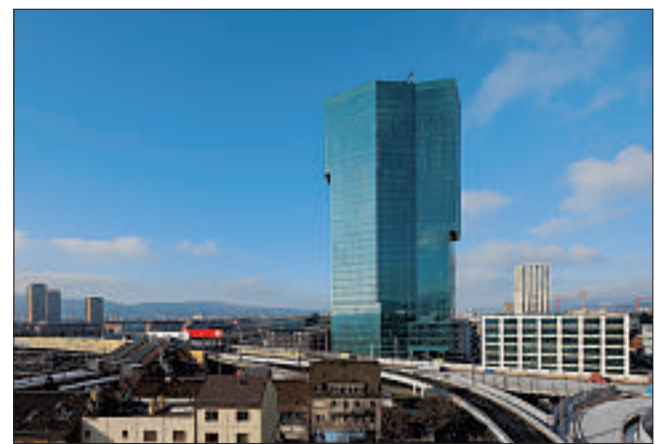
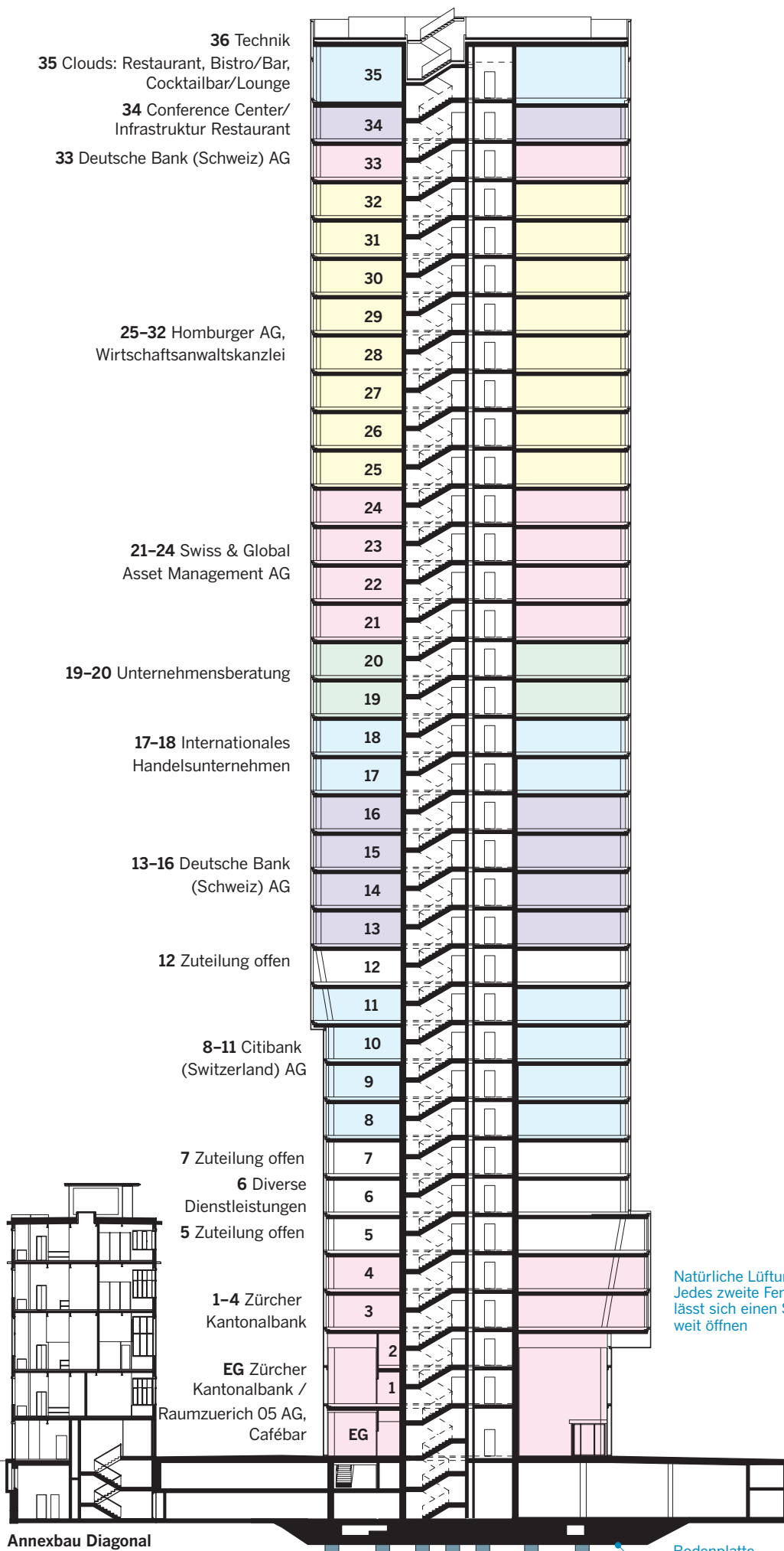
- 1995 Maag Holding trennt Immobilienbesitz ab
- 1996-1999 Stadt und Eigentümer suchen Ideen
- 1999-2001 Städtebaulicher Wettbewerb
- 2002-2004 Entwicklungsstudien für Prime Tower
- 2004 Architekturwettbewerb
- 2004 Swiss Prime Site (SPS) kauft Maag Immobilien
- 2005 SPS stellt Baugesuch
- 2008-2011 Bauarbeiten
- 2011 Fertigstellung, Einzug der Mieter

Standort



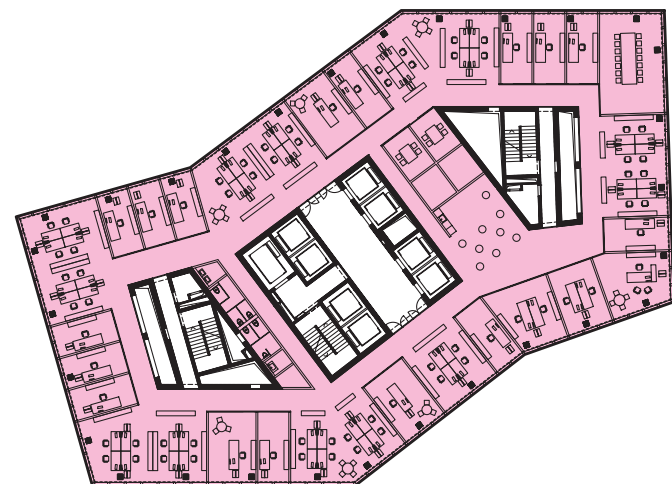
Aufstrebendes Zürich-West

Prime Tower (1)	Höhe 126 m, 36 Etagen, 40 300 m ² Fläche
Platform (2)	Höhe 25 m, 7 Etagen, 20 900 m ² Fläche
Cubus (3)	Höhe 25 m, 7 Etagen, 5400 m ² Fläche
Diagonal (4)	Höhe 21 m, 5 Etagen, 2400 m ² Fläche
im Bau:	Mobimo Tower (8) Toni-Areal ZHDK (13) Hardturm-Park (14)
geplant:	Maaghof (6) Welti-Furrer-Areal (7) City-West (9) Scala Tower (10) EWZ-Gebäude (12)
bestehend:	Maag-Eventhall (5) Technopark (11) Migros Herdern (15)



Büros mit Aussicht

Anzahl Arbeitsplätze pro Etage:	50-100
Büroraum pro Etage:	1000-1200 m ²
Anteil vermietbare Fläche pro Etage:	75%
Anzahl Mieter pro Etage:	maximal 4



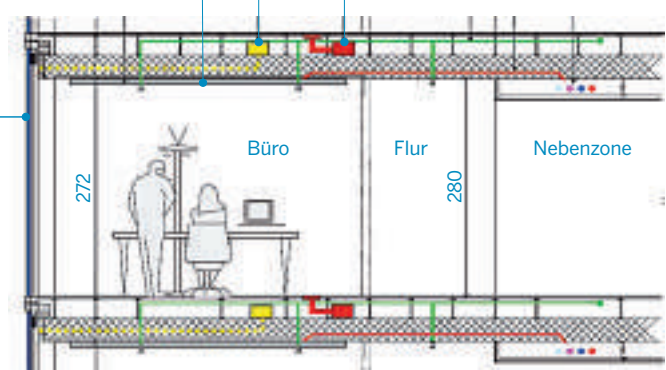
Umwetlabels

- LEED-Zertifikat
- Minergie und Greenproperty

Energiekonzept

- Grundwassernutzung mittels Wärmepumpen
- Abwärmernutzung von Gebäude und Kältemaschinen
- Wärme-Kälte-Koppelung mit Wärme- und Eisspeichern
- Restwärmebedarf aus Fernwärme
- Natürliche Lüftung über Fensterschlitze

Thermoaktive Deckenelemente
Heizen, kühlen, Akustik



Beteiligte Firmen

- Bauherr:** Swiss Prime Site AG, Olten
- Architekten:** Gigon/Guyer, Zürich
- Totalunternehmer:** Arge Prime Tower
- Losinger Construction AG (federführend)
 - Karl Steiner AG
- Platform**
- HRS Real Estate AG

